



Szárazföldi Kikötő Kelet és Nyugat Kapujában

ORIENTER

Intermodális Logisztikai Központ



**Fényeslitke-Komoró
Záhony térsége**



Az Európai Unió és keleti partnerei

Az Európai Unió gazdasági, kereskedelmi és pénzügyi súlyánál fogva meghatározó szerepet tölt be a világban. Mindenki másnál nagyobb kereskedelmi forgalmat bonyolít le, és a pénzforgalom második legfontosabb valutájával rendelkezik.

Egyik legfontosabb stratégiai partnere Kína: a kétoldalú kereskedelem, a kínai gazdaság 1978-as nyitása óta több mint negyvenszeresére nőtt. Mára Kínának az EU a legnagyobb, az EU-nak pedig Kína a második legnagyobb kereskedelmi partnere.

Az Európai Unió és Oroszország kapcsolatának középpontjában az energia, a kereskedelem és a biztonság áll. Oroszország az EU harmadik legnagyobb kereskedelmi partnere, Oroszországnak pedig az EU a legnagyobb kiviteli piaca.

A Keleti Partnerség keretében az Unió további hat volt szovjet tagköztársasággal - Ukrajnával, Moldovával, Azerbajdzsánnal, Örményországgal, Grúziával és Belorussziával - kívánja szorosabbra fűzni gazdasági kapcsolatait. A kétoldalú dimenzióban szabadkereskedelmi megállapodások, hosszú távú célként pedig vízumliberalizáció, valamint az energetikai együttműködés fejlesztése jelenik meg.



Az Európai Unió keresi továbbá a gazdasági együttműködés leghatékonyabb formáit ázsiai partnereivel is. Az Unió és Ázsia együttműködése lehet az egyik kiindulópontja a gazdasági válság utáni világ megújulásának. Gyorsan fejlődő ázsiai partnereivel az EU úgynevezett megerősített partnerséget alakított ki, ezek a megállapodások kiegyenlítettebb viszonyokat biztosítanak a két fél kapcsolatrendszerének gazdasági elemei között.

Magyarország – az Unió intézményeivel egyetértésben – kiegészítő és támogató tevékenységével fontos szerepet játszik az Európai Unió és keleti partnerei kapcsolatainak továbbfejlesztésében.

Magyarország külgazdasági stratégiája

Magyarország egyik legfontosabb célkitűzése, hogy mind keleti, mind nyugat-európai partnereivel olyan stratégiai együttműködést alakítson ki, amely ösztönzi a nemzetközi befektetőket, hogy magyar munkahelyeket létesítsenek, minél nagyobb arányban támaszkodva a hazai beszállítókra. Ezen túlmenően elő kívánja segíteni a magas hozzáadott értékű beruházások letelepedését, valamint a hazai innovatív megoldások exportját.

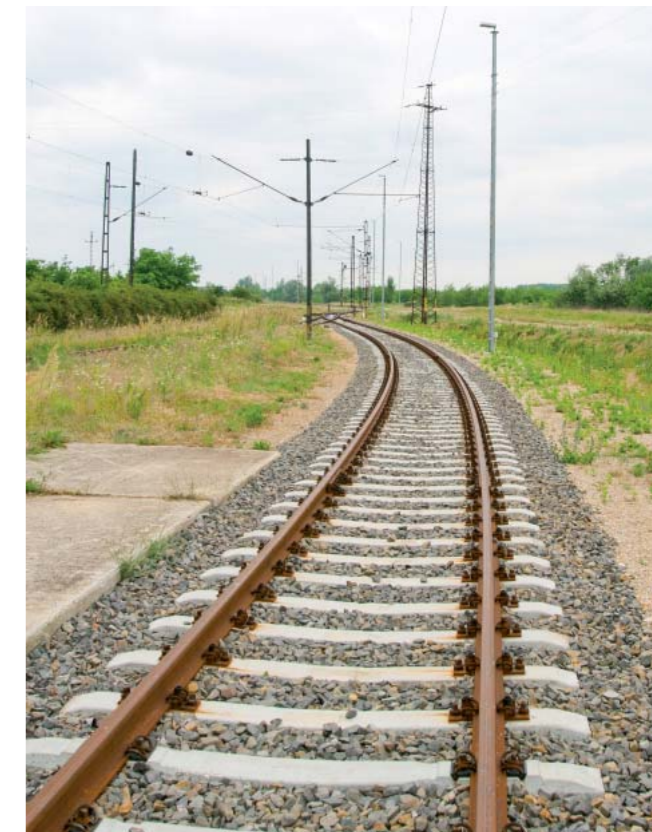
A külgazdasági stratégia ezen túlmenően erőteljes keleti nyitást, vagyis a kínai, orosz, indai export növelését tűzte ki célul annak érdekében, hogy a piacok erőteljes importnövekedéséből a magyar cégek se maradjanak ki. Ázsia esetében például, egyes számítások szerint, a magyar export az átlag kétszeresével növekszik, így részaránya a jelenlegi 6 százalékról, 2015-re 10 százalékra emelkedik.

Fontos stratégiai célkitűzés továbbá az uniós exportörökre való „rácsatlakozás”. A magyar beszállítók ugyanis profitálhatnak a középtávon is legnagyobb exportpiacot jelentő fejlett európai országok Ázsiába irányuló, dinamikusan növekvő exportjából.

Magyarország elsősorban a kedvező logisztikai pozíció, az uniós tagság, az Európai Innovációs és Technológiai Intézet budapesti helyszíne, a magasan

képzett és megbízható munkaerő, valamint a rugalmas támogatási rendszer miatt ideális helyszíne a nagy értékű befektetéseknek.

Kelet és Nyugat kapujában, a magyar külgazdasági stratégia összességében tehát azt célozza, hogy kedvező és kiszámítható feltételeket biztosítson a magyar gazdasági szereplők külpiaci tevékenységéhez, illetve külföldi partnerei magyarországi beruházásaihoz.





A szárazföldi kikötő

Záhony és térsége

A térség az Európai Unió keleti határa, egyben a volt Szovjetunióban kiépített, úgynevezett széles nyomtávolságú, és az Európában használt, normál nyomtávúnak nevezett vasutak kapcsolódási, és így természetesen árumegállító pontja.

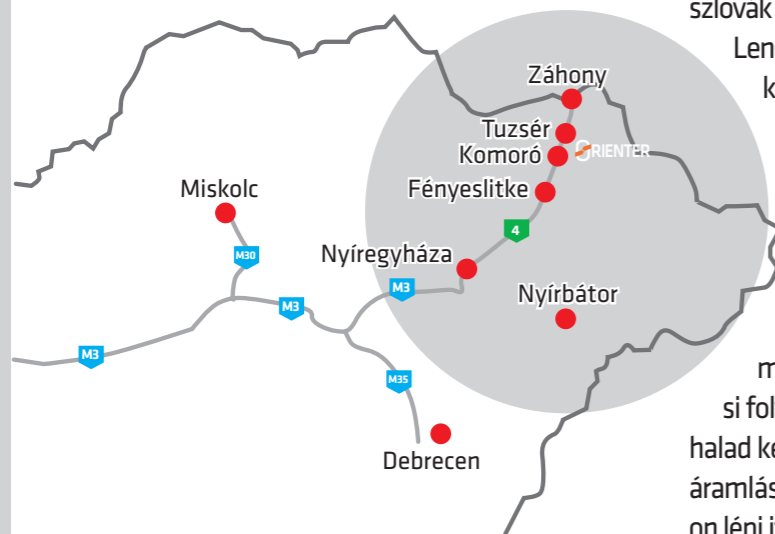
A két nyomtáv találkozásánál fekvő terület kiválóan alkalmas a nagytávolságú szállítási feladatokon túl ipari és logisztikai vállalkozások letelepedésére. Az egyre erősödő kelet-európai befektetési szándékok miatt is előnyös térségnek számít, ugyanis a beszállított nyersanyagok feldolgozása

után, az előállított áruk, mint EU-s termékek találhatnak vevőre, az azokra érvényes vámszabályozásnak megfelelően.

A térségben külföldi érdekeltségű vállalatok – a Michelin, a GE Lighting, az Interspan, a Lada Trans – is jelen vannak. Az övezet adottságaiból és kereskedelmi lehetőségeiből fakadóan jelentős az élelmiszeripar, a ruházati termékek gyártása, a feldolgozás, a gumi-és műanyagtermékek gyártása, a fémfeldolgozás és a műszergyártás.

A magyar államhatár itt találkozik az ukrán és szlovák határral, de közel esnek hozzá Románia és Lengyelország átlépési pontjai is. Záhony 200 km-es körzetében így több, mint 10 millió fős népesség koncentrálódik, olyan városokkal, mint Nyíregyháza, Kassa, Lublin, Lviv, Szatmárnémeti stb.

A közúti szállítás szempontjából fontos momentum, hogy az Európai Unió közlekedési minisztereinek döntése értelmében az úgynevezett V. számú közlekedési folyosó (Trieszt – Kijev – Moszkva) Záhonyon halad keresztül, s szolgál az áruk kelet-nyugati áramlására. Jelenleg évente 120000-130000 kamion lépi itt át a határt.



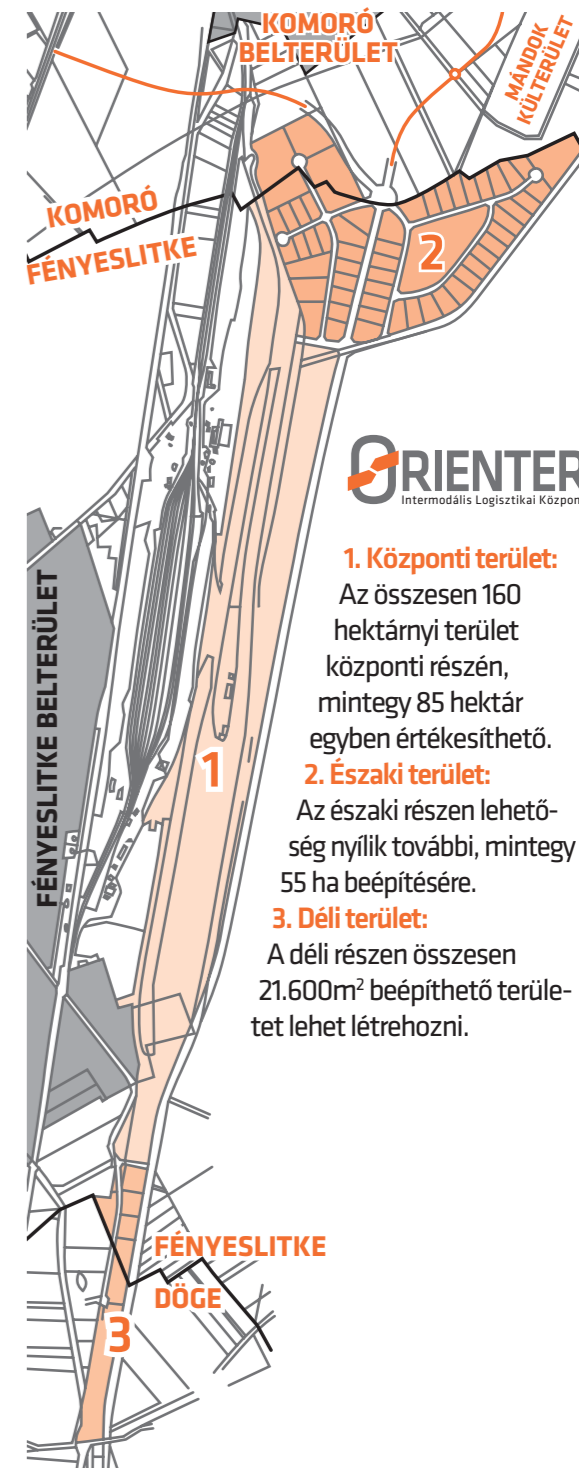
Az Orienter Intermodális Logisztikai Központ

A 3,5 milliárd forint összköltségű, 160 hektáros, Fényeslitke-komorói beruházás 1,7 milliárd forintos Uniós- és állami támogatás segítségével valósult meg, s ez év tavaszán fejeződött be. A projekt a gazdasági versenyképesség növelését és a foglalkoztatás bővülését célozza, stratégiájában a meglévő gazdaság- és közlekedés-földrajzi potenciálra alapozva, amely elősegíti a működő tőke térségbe áramlását.

A Logisztikai Központnak kiemelt jelentőséget tulajdonít, hogy egyike a három európai csomópontnak, ahol a normál és a széles nyomtávú vasúti hálózat találkozik.

A területen kiépült a teljes kommunális vízi közmű, az elektromos és a gázhálózat, valamint a szélessávú internet és telekommunikációs infrastruktúra. Az optikai kábel a komorói vasútállomástól 1,8 km hosszú nyomvonalon éri el a Központ északi részét, mely végponton a csatlakozáshoz szükséges jelátalakító telepítésére került sor. Ezzel elérhető váltak a nagysebességű adatátviteli szolgáltatások, mint hang- és adatátvitel, bérelt vonal, internet, kábeltelevízió vagy IPTV.

Az Orienter Intermodális Logisztikai Központ megközelíthetősége rendkívül jó, gépjárművel a 4-es főúthoz közvetlenül kapcsolódó bekötőúton, valamint normál és széles nyomtávú vasútvonalon egyaránt. Természetesen a területen belül lehetőség van a vasúti infrastruktúrának, a bérlők igényei szerinti továbbépítésére.



1. Központi terület:

Az összesen 160 hektárnyi terület központi részén, mintegy 85 hektár egyben értékesíthető.

2. Északi terület:

Az északi részen lehetőség nyílik további, mintegy 55 ha beépítésére.

3. Déli terület:

A déli részen összesen 21.600m² beépíthető terület lehet létrehozni.



Akiket várunk

Magyarországról, valamint a keleti és az EU-s piacokról



Az Orientier Intermodális Logisztikai Központ Kelet és Nyugat kapuja a kereskedelem, valamint az ipar számára. Az összesen mintegy 160 hektáros terület kitűnő helyszín logisztikai és áruelosztó központok, ipari tevékenységet folytató, illetve raktározási feladatokat ellátó vállalkozások számára.

Elsősorban olyan cégek megjelenésére számítunk, amelyek

- Magyarországon keletről származó nyersanyaggal dolgoznak (pl. vasipar, vegyipar stb.)
- Keletről hoznak be nyersanyagot és félkész terméket
- Külföldi szállításaikat, vagy áruik elosztását innen szervezik meg
- Keleti, főképp orosz – ukrán – kínai piacokra szállítanak félkész- és késztermékeket
- Kelet-európai és ázsiai – elsősorban ukrán, orosz és kínai – nyersanyagoknak az EU határain belül történő feldolgozásában, félkész- és késztermékek gyártásában és értékesítésében érdekelt szakmai befektetők
- Az Európai Unióban működő, a közép- és távol-keleti országok tömegáru-piacán érdekelt befektetők
- A széles- és normál nyomtáv találkozásánál meglévő logisztikai potenciálban (átrakás, beszállítás, belső logisztika, kiszállítás, hulladékkezelés, stb.) érdekelt Európai Unió, valamint kínai, ukrán és orosz vállalkozások



Záhony	17 km	Belgrád	685 km
Budapest	286 km	Szófia	2891 km
Prága	814 km	Zágráb	629 km
Kijev	842 km	Athén	2669 km
Moszkva	1694 km	Szentpétervár	1278 km
München	971 km	Vlagyivosztok	10778 km
Róma	1511 km	Peking	7061 km
London	2008 km	Sanghaj	8062 km
Lion	1361 km	Debreceni repülőtér	130 km
Marseille	2439 km	Csapi repülőtér	50 km
Barcelona	2204 km	Ferihegyi repülőtér	307 km
Madrid	2808 km	Csepeli szabadkikötő	300 km
Bukarest	830 km	GPS koordináta:	48,17'N 22,06'E

Nyomtáváltási hely



Teljes körű szolgáltatás

A potenciális betelepülők számára, a Regionális Fejlesztési Holding Zrt. által nyújtott szolgáltatások:

- Rugalmas telekbérleti konstrukciók
- Közvetlen elérhetőség közúton, valamint széles- és normál nyomtávú vasúton
- Kiepipített infrastruktúra (teljes közmű, elektromos-, gáz-, valamint optikai hálózat)
- A logisztikai központ üzemeltetése, területgazdálkodással kapcsolatos teendők ellátása
- A bérlemények területén (igény esetén) teljes körű üzemeltetési szolgáltatás
- Egyablakos ügyintézés a letelepedés elősegítéséhez
- Humán erőforrás-tanácsadás
- Képzések és átképzések szervezése a választott szakintézményekkel
- Pályázatfigyelés, pályázati tanácsadás, pályázatírás és pályázatmenedzselés
- Pénzügyi, finanszírozási tanácsadás, forráskoordináció
- Befektetési, üzleti tanácsadás
- Vámudvar, vámügyintézés
- Raktárkapacitás biztosítása
- 24 órás őrzés-védelem



Hasznosítás, bérbeadás

Az Orienter Intermodális Logisztikai Központ alkalmas jelentős nemzetközi befektetők fogadására, - infrastrukturális kiépítettsége az ipari és logisztikai tevékenységet végző vállalkozások bármelyikének megfelelő, - valamint az iparterületen működő vállalkozások számára kiegészítő szolgáltatásokat is biztosít.

A beruházási terület két önkormányzat, Fényeslitke és Komoró területén helyezkedik el. Mindkét településsel előzetese egyeztetések zajlottak, hogy a legkedvezőbb és legideálisabb keretek között lehessen építkezni. Ennek eredményeképp mindkét település, 2010 júniusában módosított és elfogadott Helyi Építési Szabályzata kellő (törvényi) teret ad az ipari és logisztikai tevékenységek megvalósításához.



Sajátos használat szerinti terület	Építési övezet jele	Beépítési mód	Kialakítható építési telek				Megengedett max. építmény-magasság (m)
			Legkisebb terület (m ²)	Legkisebb szélesség (m)	Legkisebb zöldfelület (%)	Legnagyobb beépítettség (%)	
Ipari - gazdasági terület	Gip	szabodon álló, telepszerű	4000	25	30	50	12,5



Technikai paraméterek

Az Orienter Intermodális Logisztikai Központ területén a betelepülő vállalkozások számára valamennyi közmű rendelkezésre áll.

A hálózat a vevők és bérlők igényeihez igazítva folyamatosan bővíthető.

Közmű	Kapacitás	Műszaki jellemzők
Ivóvíz	400 m ³ /nap	10,54 km gerincvezeték, 18 aknás elzáró szelep, 200 m ³ -es víztorony, D300-as mélyfúrású kút,
Szennyvíz	400 m ³ /nap	5,4 km szennyvízcsatorna, 3 db átemelő, 92 db 80-100 mm-es tisztítóakna,
Csapadékvíz	41.000 m ³	2,5 km csapadékvíz csatorna, 6 db átvezető, 1 db átemelő, 106 db befolyó, 70 db tisztítóakna, 4 km árok
Közút		1,8 km aszfaltút 7,5 m szélességben, 1,8 km aszfaltjárda 1,5 m szélességben
Kültéri világítás		2,85 km földkábel, 87 db lámpaoszlop,
Elektromos áram	2000 kVA, 5000 KVA-ig bővíthető	1300 m új 22 KV-os 3x1x150mm ² keresztmetszetű kábelív
Gáz	8 bar üzemi nyomás 4 bar üzemi nyomás	Nagyközép nyomású gázelosztó rendszer: D110 PE 100/G SDR 11: 5874m D90 PE 100/G SDR 11: 371m, DN 100: 4db Középnymású gázelosztó rendszer: D110 PE 80/G SDR 11: 1058m D110 PE: 1db, D90 PE: 1db
Vasút	Tengelyterhelés: 250kN széles nyomtávon 225kN normál nyomtávon Sebességkorlátozás: 40 km/h	Normál vágányhossz 1026 vm Széles vágányhossz 730 vm Vágányépítéssel érintett vonalak: Komoró állomásszéles kihúzó vágány, széles vágány melletti baloldali normál vágány, Fényeslitke rendező pályaudvar mozdonykerülő vágány, térvilágítás, biztosítóbe rendezés, műtárgyak széles és normál nyomtávon, pályatartozékok.
Internet	6 bit/s	ISDN, Voip, IP, VPN

Térségi szereplők

Az európai piaci versenyben való részvétel során megérett a helyzet arra, hogy egy határ menti logisztikai szerveződés kezdődjön el a Záhonyban és térségében működő logisztikai vállalkozások részvételével, a helyi önkormányzatok, valamint a Regionális Fejlesztési Holding támogatásával. A határ menti logisztikai klaszter az érintett térségi logisztikai vállalkozások közös érdekérvényesítésének legfőbb eszköze. Célja, hogy elősegítse a térségi célok elérését, úgymint

- a Záhony és Térsége Vállalkozási Övezet gazdasági és társadalmi fejlődését;
- kutatás-fejlesztési, tudományos és innovációs tevékenység megélénkülését;
- munkaerő-piaci együttműködések előmozdítását;
- munkaerő-piaci képzések elindítását

A határ menti logisztikai klasztert a Záhony és térségében aktív logisztikai tevékenységet végző vállalkozások alkotják. A térség földrajzi lefedettsége: a 100-as vasúti törzsvonal - és vele párhuzamosan a 4-es főútvonal - mentén, Záhonytól Fényeslitke település közigazgatási határa által, illetve a Záhonytól Vásárosnamény irányába tartó 111-es vasútvonal mentén, Tornyospálca település közigazgatási határa által közrezárt terület.



A Klaszter tagjai

- Agrochimtranspack Kft.
- BLI Kft.
- Felső-Tiszavidéki Környezetvédelmi és Vízügyi Igazgatóság
- I.CONTROLL Kft.
- KELET-TRANS 2000 Kft.
- MÁV Kombiterminál Kft.
- Nyíregyházi Főiskola
- Regionális Fejlesztési Holding Zrt.
- Soft-Dekor Informatikai Rendszerház Kft.
- Téekisz Zrt.
- TRANSFER-R Kft.



Orienter Logisztikai Központ: kiemelt állami beruházás



2010. január 15-én került sor az „Intermodális közforgalmú ipari-logisztikai terület kiépítése Fényeslitke-Komoró térségben” elnevezésű kiemelt projekt alapkövetésére. A beruházás 2011. március 31-én fejeződött be. A projekt célja egy vasúti és közúti kapcsolatokkal rendelkező, alpinfrastruktúrával (ivóvíz, csapadékvíz, szennyvízhálózat, erős- és gyengeáram, közvilágítás, gázellátás és telekommunikációs hálózat) ellátott, mintegy 160 hektár kiterjedésű ipari-logisztikai központ kialakítása volt. Fontos szempont volt továbbá, hogy a fentiek mellett termelő és befejező műveleteket végző ipari tevékenység telepedjen le.

A projektmenedzseri feladatokat a Regionális Fejlesztési Holding Zrt., mint a Vagyontörvény alapján 100%-ban állami tulajdonban lévő gazdasági társaság végzi. A beruházás teljes költsége 3.554.489.000 Ft, ebből az Európai Unió és a Magyar Állam 1.777.244.950 Ft-ot vissza nem térítendő támogatásként biztosított.

A kivitelezés során megvalósult Komoró állomás széles nyomtávú kihúzó vágányának végpontjától új, széles nyomtávú vágány kiépítése, kapcsolódó biztosító berendezéssel és térvilágítással az iparterület határáig, valamint Fényeslitke rendezőpályaudvar normál nyomtávú mozdonykerülő vágányának teljes felújítása és kiágazás építése az iparterület határánál.

A záhonyi térség komplex logisztikai fejlesztése

Nemzetközi áru fuvarozási szakértők szerint Magyarországon 80, sőt akár 150%-os növekedés is várható 2020-ig a vasúti átkelőhelyek áru forgalmának alakulásában. Az összességében 2013 végéig tartó záhonyi komplex gazdaságfejlesztési program célja, hogy a térség a meglévő alapokat felhasználva felfejlődjön ehhez az ambiciózus jövőképhez. Olyan infrastrukturális környezet kialakítására kerül sor, amely vonzza és támogatja a logisztikai ipar letelepülését, ezzel hazánk számára is kihasználhatóvá válik az európai szállítási útvonalak kedvező elhelyezkedése. Ennek érdekében megkezdődött a meglévő vasúti, közúti, és vízi szállítási lehetőségek szükséges fejlesztése. A kormány kiemelten kezeli továbbá a kis- és közepes vállalkozások támogatását, valamint a foglalkoztatottság és a jövedelemszerző képesség növelését.

A kormány gazdaságfejlesztési programjának kiemelt eleme a térség belső közúti és vasúti infrastruktúrájának rendbetétele, átalakítása. A program keretében nem csak infrastrukturális beruházások valósulnak meg, hanem a térség kis- és középvállalkozásai is pályázati forrásokhoz juthatnak.

A program összességében 32,5 milliárd Ft-os beruházással jön létre. 100%-os támogatással (Unió forrásból 85%, magyar költségvetésből 15%) 28 milliárd

Ft, 50%-os támogatással 4,5 milliárd Ft, pályázati rendszerben pedig további 5-8 milliárd Ft értékű fejlesztés valósul meg.

A komplex gazdaságfejlesztési program megvalósításával Magyarország, a területén áthaladó szállítási útvonalaknak köszönhetően hosszú távon interkontinentális logisztikai centrummá válhat.





Megtalál minket

Az Orienter Intermodális Logisztikai Központ megközelíthetősége rendkívül jó, gépjárművel a 4-es főúthoz közvetlenül kapcsolódó bekötőúton, valamint normál és széles nyomtávú vasútvonalon egyaránt elérhető.

A Közép-Európa legnagyobb kontinentális kikötőjén áthaladó, Csap (UK) – Záhony – Nyíregyháza – Budapest vasútvonalon

nemcsak az ország vérkeringésébe kapcsolódhat be a nyersanyag, a termék, vagy a szolgáltatás, hanem Eurázsiaéba is.

A Középső-, és a Déli Nemzetközi Vasúti Főútvonalon, valamint az Európa – Kaukázus – Ázsia szállítási folyosón keresztül Kína és Oroszország keleti régióitól eljuthatunk Nyugat- és Észak-Európa távoli területeire.



Keressen minket

Regionális Fejlesztési Holding Zrt.

H-1085 Budapest,

Baross utca 22-26.

Tel: +36 1 486 3126

Fax: +36 1 486 3171

E-mail: info@orienterlogisztika.hu

Web: www.orienterlogisztika.hu

Legfontosabb kapcsolódási pontok

- Kapcsolat öt országgal (Magyarország, Ukrajna, Szlovákia, Románia, Lengyelország) 100 km-es körzetben.
- 10 millió fogyasztó 200 km-en belül az Európai Unió országaiban.
- Bekapcsolódás déli irányban, az Adriai tenger kikötőin keresztül, valamint Ukrajnán át a távol-keleti kereskedelmi vérkeringésbe.

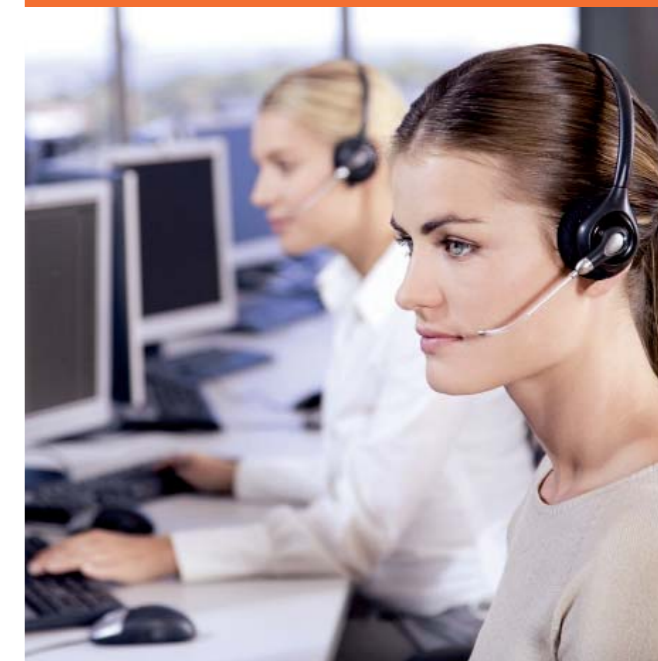
Vasúton: Csomópont széles és normál nyomtávon a Záhony – Komoró – Nyíregyháza - Budapest vonalon, az átrakótól 1 km-re.

Közúton: M3 (Budapest-Nyíregyháza) és 4-es (Nyíregyháza-Záhony) főúton

Vízen: Tisza 11 km, Duna 290 km

Repülőtér: Debrecen 130 km, Budapest 290 km, Ungvár 50 km

GPS koordináta: 48,17'N 22,06'E





Szárazföldi Kikötő Kelet és Nyugat Kapujában

ORIENTER

Intermodális Logisztikai Központ



AZ **MFB** STRATÉGIAI CSOPORT TAGJA
Magyar Fejlesztési Bank Zrt.